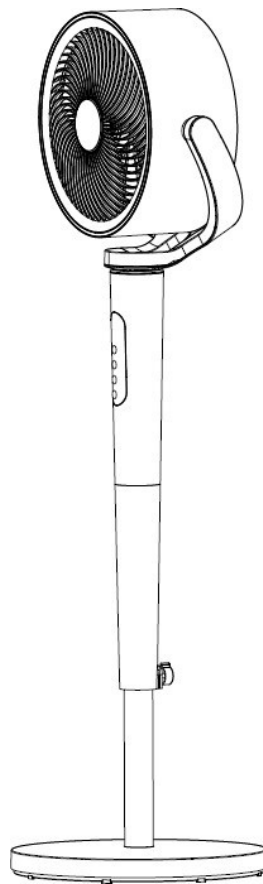




IN251100638V01_US_CA

824-134V81



EN_IMPORTANT, RETAIN FOR FUTURE REFERENCE: READ CAREFULLY.

**FR_IMPORTANT : A LIRE ATTENTIVEMENT ET A CONSERVER POUR VOUS Y REFERER
ULTERIEUREMENT**

Thank you for purchasing our products. In order to make better use of the product, please read the instructions carefully. And please keep this manual for future reference.

SAFETY NOTICES:

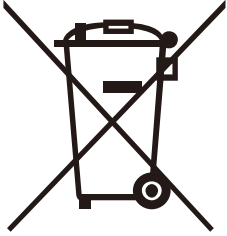
Please read this manual carefully and thorough, make sure all the accessories are available according to this manual. And check if the product is intact and not damaged, and the product is complaint with description.

Also, please make sure the product is in water-level position and don't turn it upside down. Please contact us or our distributor if you have any suggestions or any problems.

1. This appliance can be used by children aged from 8 years and above and persons with reduced physical, sensory or mental capabilities or lack of experience and knowledge if they have been given supervision or instruction concerning use of the appliance in a safe way and understand the hazards involved.
2. Children shall not play with the appliance.
3. Cleaning and user maintenance shall not be made by children without supervision.
4. **WARNING!** Never use without the guards in place. After assembly, do not remove the guards during use or cleaning.
5. If the supply cord is damaged, it must be replaced by the manufacturer, its service agent or similarly qualified persons in order to avoid a hazard.
6. Please don't use this product in specific circumstances:
 - a. Place which is wet;
 - b. Places subject to direct sunlight or rain;
 - c. Corrosive or explosive environment;
 - d. Extreme temperatures.
 - e. Places don't put the product near curtains, with obstacles or unstable objects.
7. Don't plug in before properly installed.
8. Confirm the power is compliant with the label.
9. Inserting a pointed object into the metal mesh of the fan head is strictly forbidden.
10. This product is not subject to control by person who is physical or mental disabled unless they are under supervision and well instructed.
11. Keep this product from impact or over-force handled.
12. Do not place this product under a power socket.
13. Do not unplug the plug with a wet hand.
14. Please check if damage occurs on the power cord or plug.
15. Changing the power cord must be performed by professionals.
16. Please unplug the product when moving this product or power supply breaks.
17. Infants or elders should avoid long-time under the maximum level of wind.
18. Children should be supervised to ensure that they do not play with the appliance.
19. Disconnect the plug from the power socket when the product is not in use.
20. Do not touch the product with wet hands.
21. This product is for home use only, not for any commercial purposes.

- 22. Do not expose the product to outdoor (rain or in direct sunlight).
- 23. Do not disassembly this product personally.
- 24. It's strictly forbidden to connect this product to the power source before it is properly installed.

Important Notice: The control panel shall not get wet in any circumstances. Power must be cut off when clean this product.



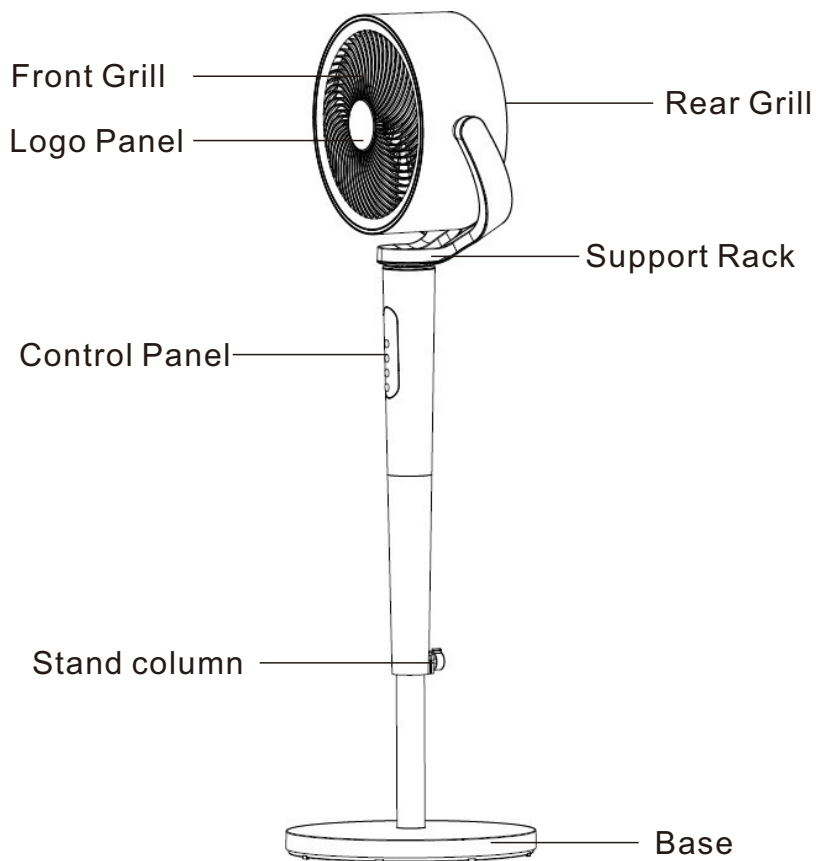
Small household appliances do not belong in the dustbin, take the product to the waste processing department concerned of your municipality.



MAIN TECHNICAL PARAMETERS

P/N	Rated Voltage	Rated Frequency	Rated Power	Control	3D oscillation
FX-DC18DR	120V~	60Hz	50W	Remote	YES

STRUCTURAL DIAGRAM



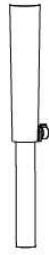
PART LIST



Manual Book



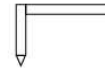
Main Part



Stand Column

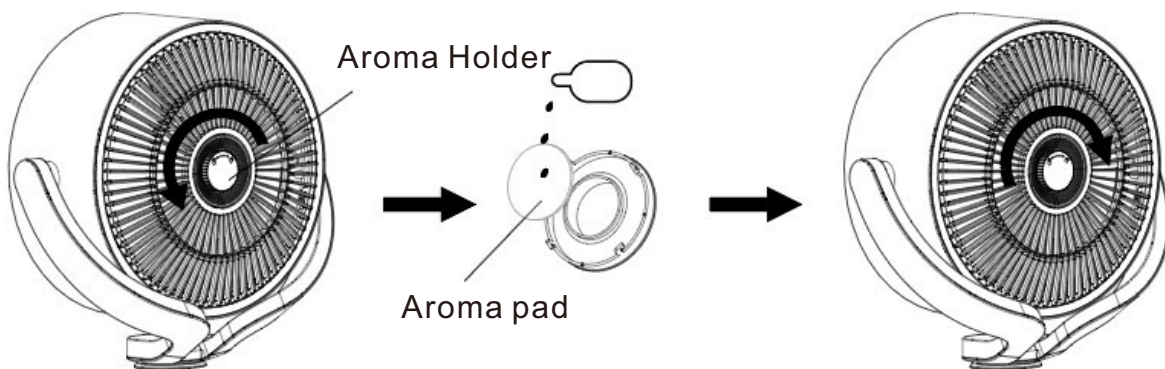


Base



Remote

AMORA INSTALLATION INSTRUCTIONS



- 1, Switch the cap of the amora holder in the center counterclockwise to remove it. (Fig. 1)
- 2, Dipping the aroma essence into the aroma tablet. (Fig. 2)
- 3, Install back to the center of the fan head clockwise. (Fig. 3)

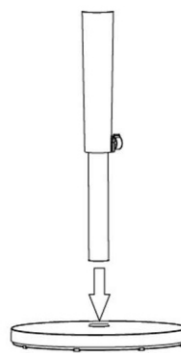
ASSEMBLY INSTRUCTIONS

Take out all parts from the carton box:

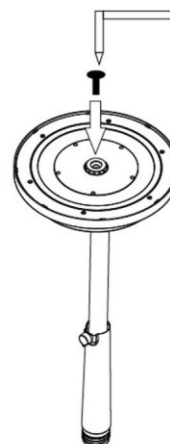
1. Take off the screw from the bottom of the column;
2. Put the column into the hole of the base;
3. Fasten the screw;
4. Install the main part by rotating it into the column.



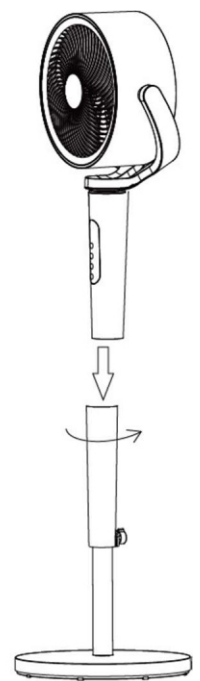
①



②

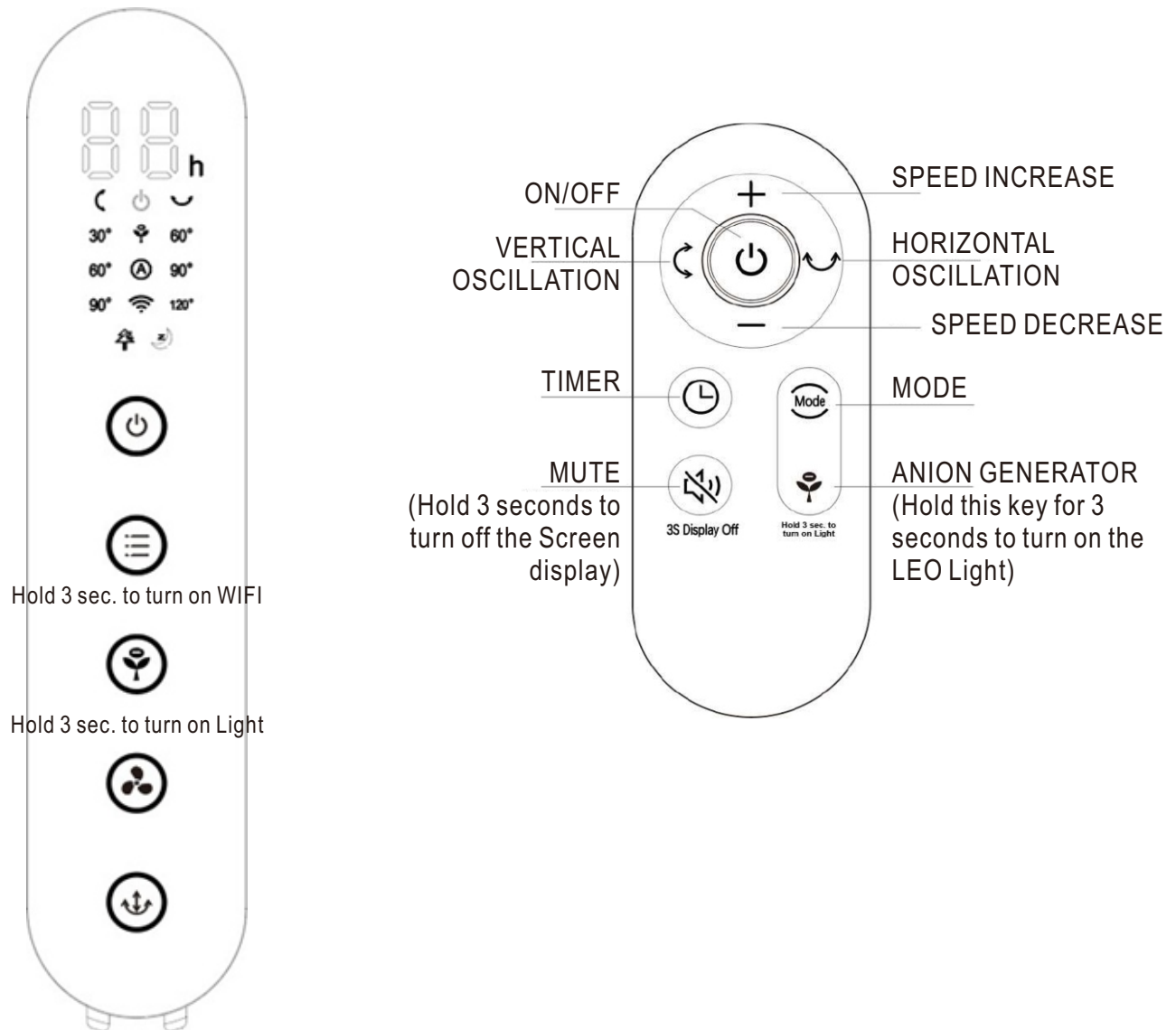


③



④

FUNCTION INSTRUCTIONS



ON/OFF: When the power is plugged in, the buzzer beeps once, all lights flash once and then go out, the digital tube displays "--", and enters the standby mode. Press this key, the fan starts running in 6 speed, and "F6" is displayed on the panel. Pressing this key again, the fan turns off the function and enters the standby mode.

OSCILLATION:

Horizontal Oscillation (60/90/120°): Click for the first time to start 60°, click again to start 90°, click again to start 120°, click again to close the shaking angle.

Vertical Oscillation (30/60/90°): Click for the first time to start 30°, click again to start 60°, click again to start 90°, click again to close the shaking angle; (The control panel needs to be pressed for three seconds to operate, and the remote control can be operated directly)

WIND SPEED: 1-12 wind speeds. After the fan starts, it will run in 6th speed first, press once for 7th speed, press again for 8th speed... until 12th speed (1→2→3→4...12 in sequence).

MODE: Press this button to switch wind modes from Normal wind, Natural wind, sleeping mode to auto mode Hold this key for 3 seconds to turn on/off the WIFI connection.

Sleeping mode: Reduce one level every 30 minutes (up to 3 levels)

Level 12: 12→11→10→9

Level 11: 11→10→9→8

Level 10: 10→9→8→7

Level 9: 9→8→7→6

Level 8: 8→7→6→5

Level 7: 7→6→5→4

Level 6: 6→5→4

Level 5: 5→4→3

Level 4: 4→3

Level 3/2/1: The speed will remain unchanged.

Auto mode: The fan speed adapts to the ambient temperature.

ANION GENERATOR: After the fan starts, press the "ANION" button to turn on/off the anion generator (air purification function starts).

TIMER: 0-12h (can be timed on + off): Standby state: Click the timer button to enable the appointment function, and press "+, -" to adjust the time for the scheduled start-up. After the setting is completed, if there is no operation for 5S, the setting is successful [the speed gear indicator light shows the timing time during the setting process]. The mode gear is the factory default state. Power-on state: Click the timing button to enable the timing function, and press "+, -" to adjust the time for the scheduled shutdown. After the setting is completed, if there is no operation for 5S, the setting is successful [the speed gear indicator light shows the timing time during the setting process]. The product turns off after the Timer is up.

"+": A single press of the button increases the gear by 1-12 cycles (without entering the timing state).

"-": A single press of the button reduces the gear by 1-12 cycles (without entering the timing state).

Mute: Click to turn on/off the button sound (Only on remote control), hold for 3 seconds to turn on/off the screen display.

Screen off: The screen will automatically turn off after 3 minutes of no operation. Press and hold the [Mute] button for 3 seconds to turn off the screen immediately.

Factory initial state: Mode: Automatic; Horizontal oscillation 60°; Vertical oscillation 60°.

Memory function: The product has a standby memory function.

WIFI INSTRUCTIONS



OR



Scan the QR code to download the Tuya APP

Search "Tuya" on Google Play or on App Store

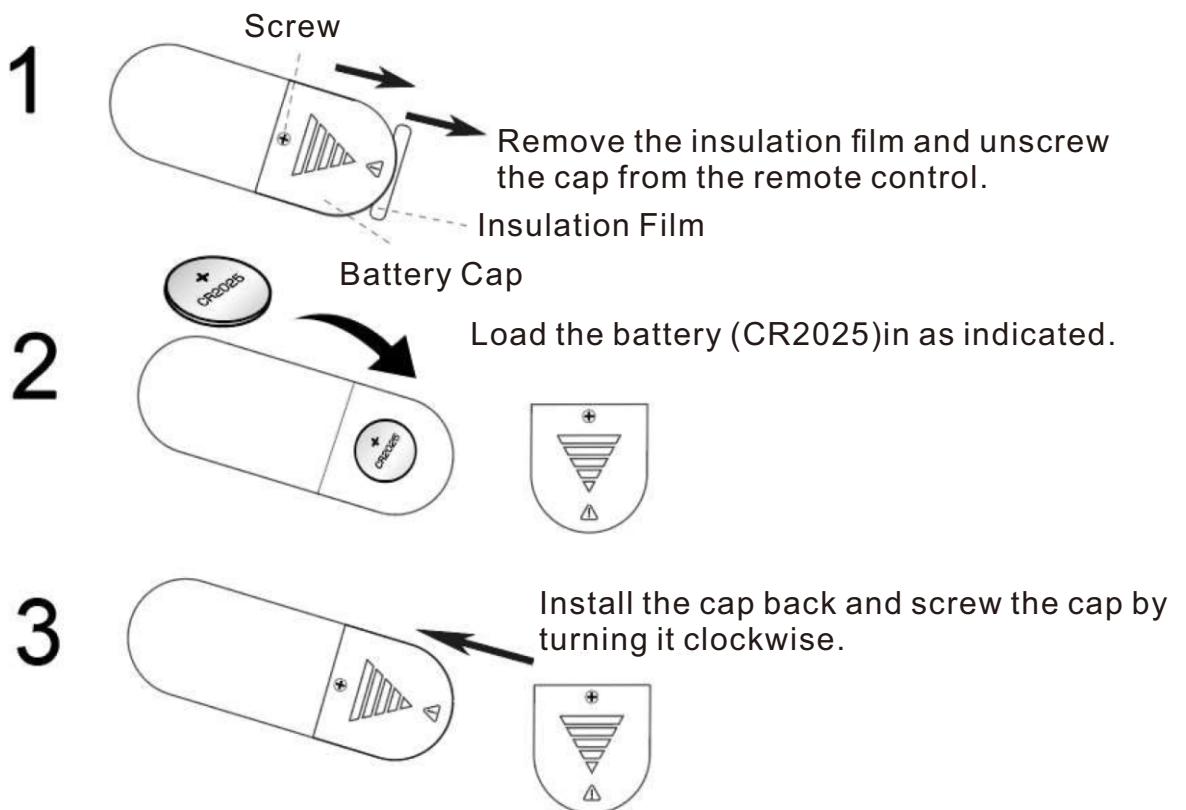
Step 1: Launch the Tuya App and sign in or create an account.

Step 2: Tap add device and select the device you want to link.

Step 3: Now you can control the appliance on your app!

BATTERY INSTRUCTIONS

Replace battery in the remote control



ATTENTION

1. Do not charge this battery;
2. Please keep the remote control out of reach of children; If swallowed, please seek medical attention immediately;
3. When using the remote control to operate the fan, you need to point the remote control at the fan display screen.

4. Because the remote control frequency will overlap. To avoid misoperation, please stay away from other electrical appliances when using the remote control; The fan host button and remote control shutdown operation cannot completely turn off the fan power.
5. If not used for a long time, please unplug the power plug; if the remote control is not used for a long time, please remove the battery.

WARNING

- **INGESTION HAZARD:** This product contains a button cell or coin battery.
- **DEATH** or serious injury can occur if ingested.
- A swallowed button cell or coin battery can cause **Internal Chemical Burns** in as little as **2** hours.
- **KEEP** new and used batteries **OUT OF REACH OF CHILDREN**
- **Seek immediate medical attention** if a battery is suspected to be swallowed or inserted inside any part of the body.



Battery

- 1) Battery type: CR2025
- 2) Nominal Voltage: 3V

Instructions and manuals

- a) Remove and immediately recycle or dispose of used batteries according to local regulations and keep away from children. Do NOT dispose of batteries in household trash or incinerate.
- b) Even used batteries may cause severe injury or death.
- c) Call a local poison control center for treatment information.
- d) Non-rechargeable batteries are not to be recharged.
- e) Do not force discharge, recharge, disassemble, heat above (manufacturer's specified temperature rating) or incinerate. Doing so may result in injury due to venting, leakage or explosion resulting in chemical burns.
- f) Ensure the batteries are installed correctly according to polarity (+ and -).
- g) Do not mix old and new batteries, different brands or types of batteries, such as alkaline, carbon-zinc, or rechargeable batteries.
- h) Remove and immediately recycle or dispose of batteries from equipment not used for an extended period of time according to local regulations.
- i) Always completely secure the battery compartment. If the battery compartment does not close securely, stop using the product, remove the batteries, and keep them away from children.

MAINTENANCE AND STORAGE

Please press the ON/OFF key to turn off the product, unplug from the socket before cleaning or maintenance.

Important Notice: Do not disassembly the product to clean inside of this product.

Cleaning the exterior:

Please use a clean and soft cloth or with neutral solvent to clean the exterior.

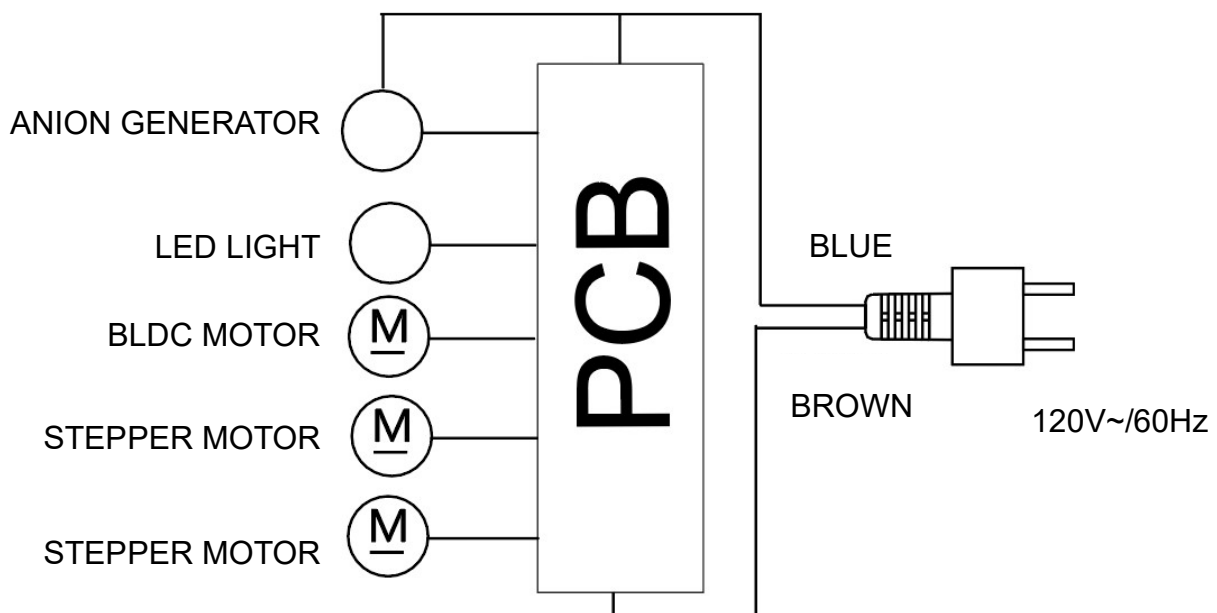
- Do not use corrosive or alkaline solvent to clean this product.
- Do not clean the inside of this product (Circuit board, motor, etc.) with any solvent, and ensure no water reaches the control circuit in case of short circuit.
- Dry the exterior of this product.
- Do not submerge the product, power cord or plug in water in any circumstances.
- It's recommended to clean the product every 2 months.

Seasonal Maintenance: Clean the product at the end of the season before storing it.

- Clean the exterior in accordance with above instructions.
- Put the handle on the back of the product properly.
- Cover the product and store it upright on a dry and cool location.

Notice: When you found this product won't work or with abnormal smells, please cut-off the power immediately and inform our after-sales service department.

ELECTRICAL DIAGRAM



Merci d'avoir acheté nos produits. Afin de mieux utiliser le produit, veuillez lire attentivement les instructions. Veuillez conserver ce manuel pour référence ultérieure.

CONSIGNES DE SÉCURITÉ :

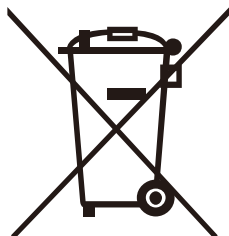
Veuillez lire attentivement et intégralement ce manuel, vous assurer que tous les accessoires sont disponibles conformément à ce manuel. Vérifiez également que le produit est intact et n'est pas endommagé, et qu'il est conforme à la description.

Assurez-vous également que le produit est à niveau et ne le retournez pas. Veuillez nous contacter ou contacter notre distributeur si vous avez des suggestions ou des problèmes.

1. Cet appareil peut être utilisé par des enfants âgés de 8 ans et plus et par des personnes ayant des capacités physiques, sensorielles ou mentales réduites ou manquant d'expérience et de connaissances, à condition qu'ils soient surveillés ou qu'ils aient reçu des instructions concernant l'utilisation de l'appareil en toute sécurité et qu'ils comprennent les dangers encourus.
2. Les enfants ne doivent pas jouer avec l'appareil.
3. Le nettoyage et l'entretien par l'utilisateur ne doivent pas être effectués par des enfants sans surveillance.
4. **AVERTISSEMENT !** Ne jamais utiliser sans les protections en place. Après l'assemblage, ne retirez pas les protections pendant l'utilisation ou le nettoyage.
5. Si le cordon d'alimentation est endommagé, il doit être remplacé par le fabricant, son agent de service ou des personnes qualifiées de manière similaire afin d'éviter tout danger.
6. Veuillez ne pas utiliser ce produit dans certaines circonstances spécifiques :
 - a. Endroits humides ;
 - b. Endroits exposés à la lumière directe du soleil ou à la pluie ;
 - c. Environnement corrosif ou explosif ;
 - d. Températures extrêmes.
 - e. N'installez pas le produit à proximité de rideaux, d'obstacles ou d'objets instables.
7. Ne branchez pas l'appareil avant de l'avoir correctement installé.
8. Vérifiez que l'alimentation électrique est conforme à celle indiquée sur l'étiquette.
9. Il est strictement interdit d'insérer un objet pointu dans la grille métallique de la tête du ventilateur.
10. Ce produit ne doit pas être utilisé par des personnes souffrant d'un handicap physique ou mental, sauf si elles sont sous surveillance et ont reçu des instructions appropriées.
11. Protégez ce produit contre les chocs et les manipulations brutales.
12. Ne placez pas ce produit sous une prise électrique.
13. Ne débranchez pas la fiche avec les mains mouillées.
14. Vérifiez si le cordon d'alimentation ou la fiche sont endommagés.
15. Le remplacement du cordon d'alimentation doit être effectué par des professionnels.
16. Débranchez le produit lorsque vous le déplacez ou lorsque l'alimentation électrique est coupée.

17. Les nourrissons et les personnes âgées doivent éviter de rester longtemps exposés au niveau maximal de ventilation.
18. Les enfants doivent être surveillés afin de s'assurer qu'ils ne jouent pas avec l'appareil.
19. Débranchez la fiche de la prise de courant lorsque le produit n'est pas utilisé.
20. Ne touchez pas le produit avec les mains mouillées.
21. Ce produit est destiné à un usage domestique uniquement, et non à des fins commerciales.
22. N'exposez pas le produit à l'extérieur (pluie ou soleil direct).
23. Ne démontez pas ce produit vous-même.
24. Il est strictement interdit de brancher ce produit à une source d'alimentation avant qu'il ne soit correctement installé.

Remarque importante : le panneau de commande ne doit en aucun cas être mouillé. L'alimentation électrique doit être coupée lors du nettoyage de ce produit.



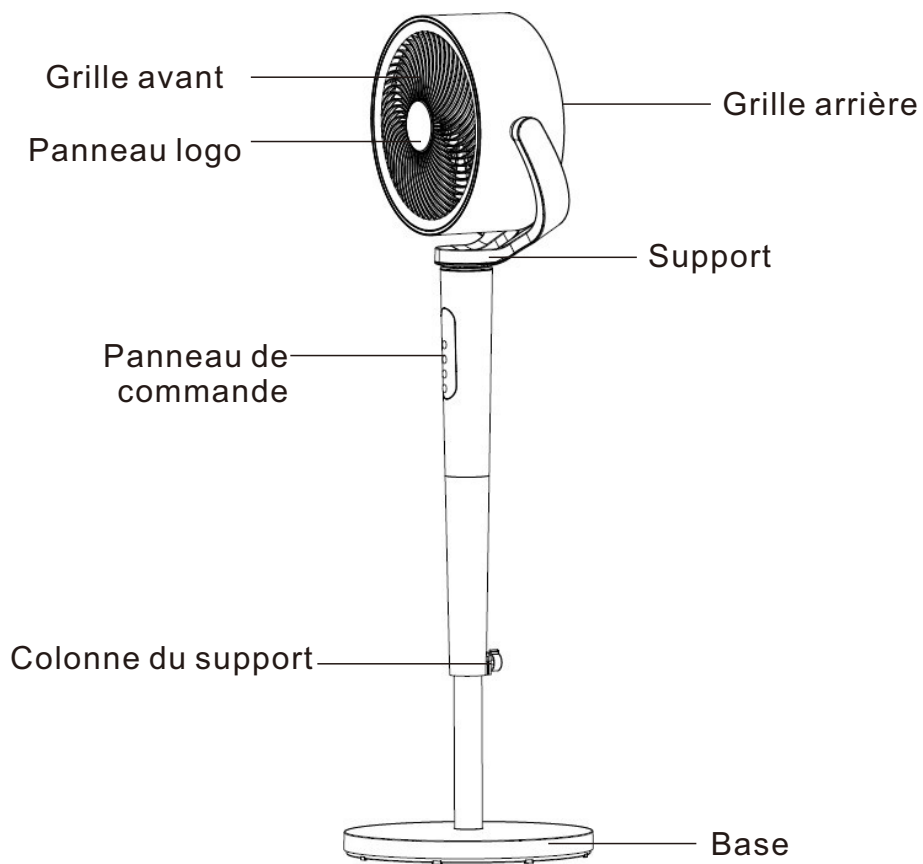
Les petits appareils électroménagers ne doivent pas être jetés à la poubelle. Apportez le produit au service de traitement des déchets de votre municipalité.



PRINCIPAUX PARAMÈTRES TECHNIQUES

Référence	Tension nominale	Fréquence nominale	Puissance nominale	Commande	Oscillation 3D
FX-DC18DR -N	120 V~	60 Hz	50 W	Télécommande	OUI

SCHÉMA STRUCTUREL



LISTE DES PIÈCES



Manuel
d'utilisation



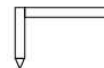
Pièce
principale



Colonne
du support

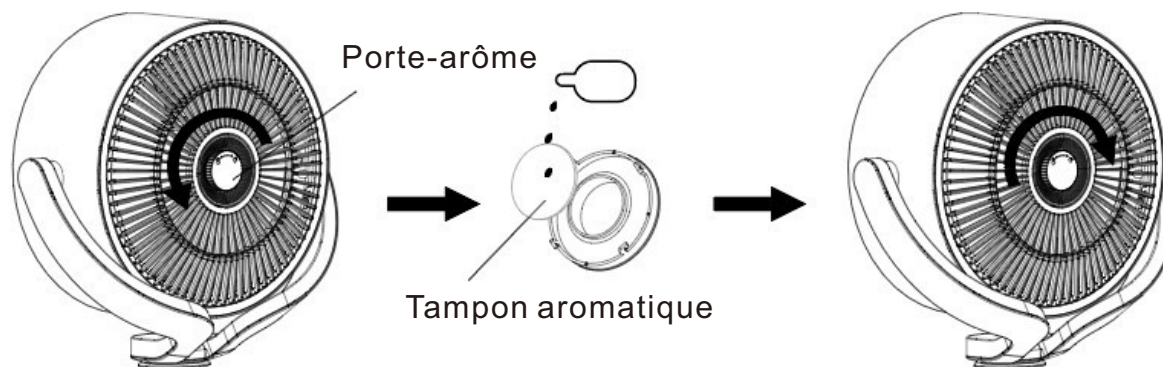


Base



Télécommande

INSTRUCTIONS D'INSTALLATION DE L'AMORA



1, Tournez le capuchon du support Amora situé au centre dans le sens inverse des aiguilles d'une montre pour le retirer. (Fig. 1)

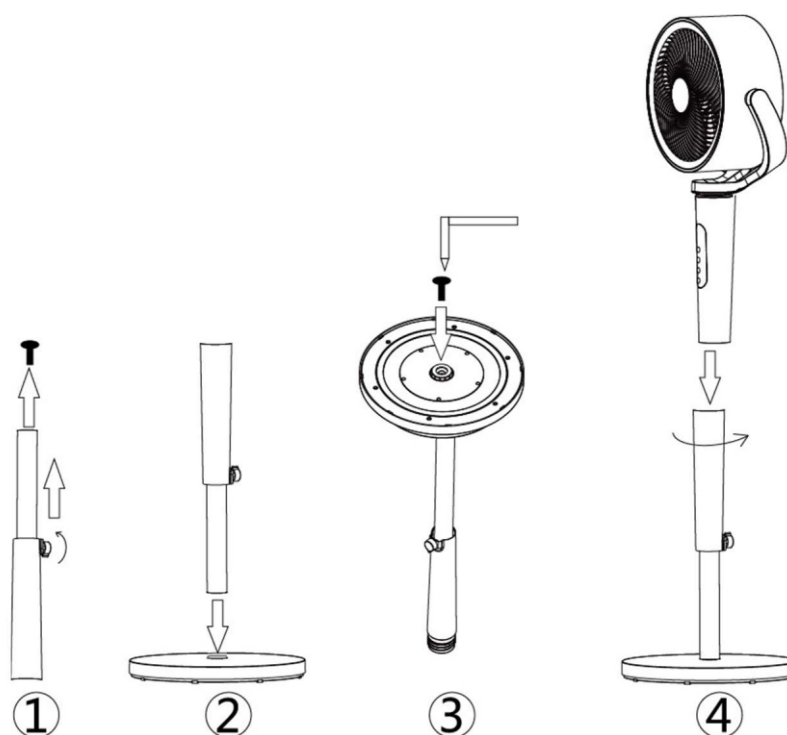
2, Trempez l'essence aromatique dans la pastille aromatique. (Fig. 2)

3, Remettez-le en place au centre de la tête du ventilateur dans le sens des aiguilles d'une montre. (Fig. 3)

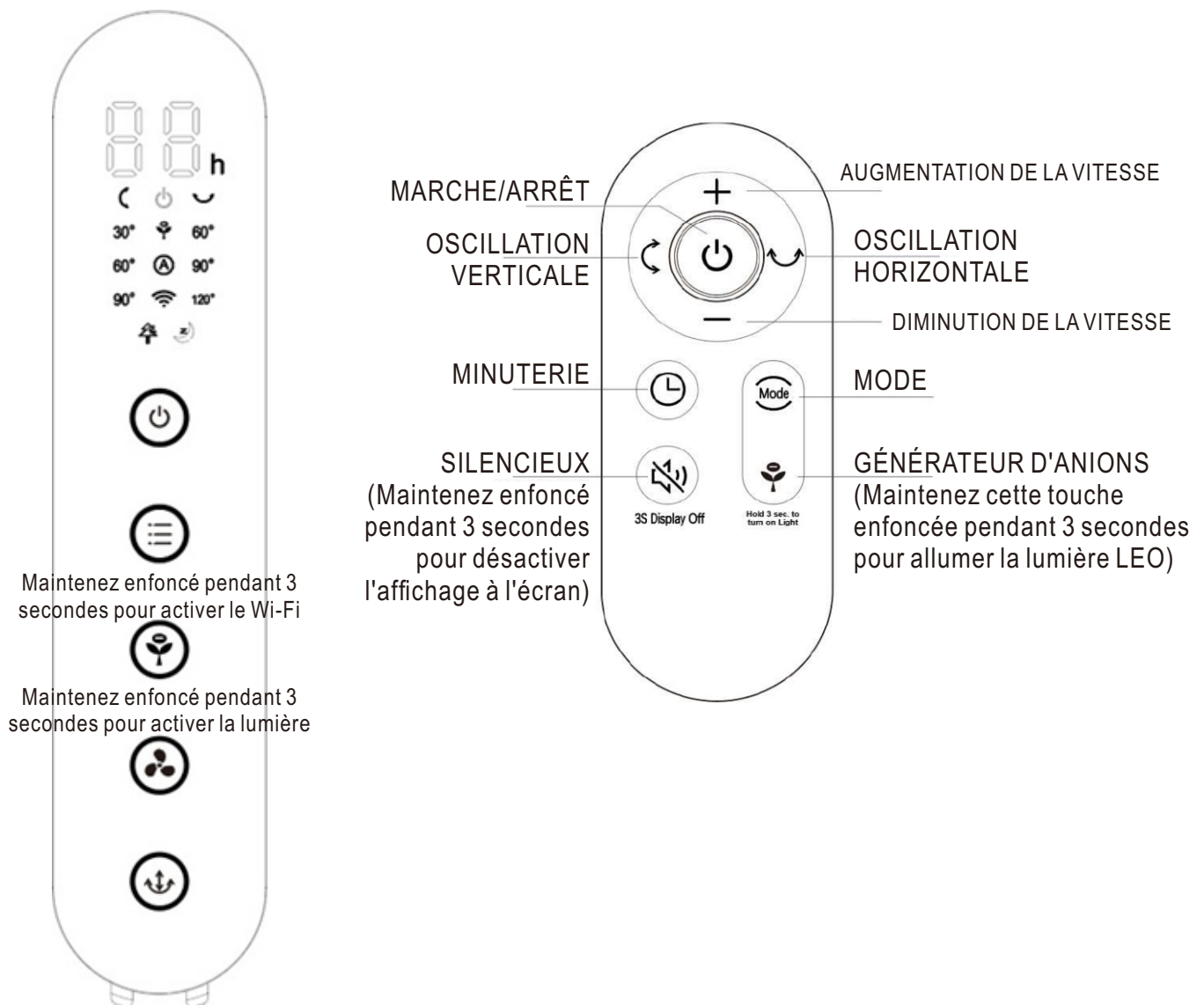
INSTRUCTIONS D'ASSEMBLAGE

Retirez toutes les pièces du carton :

1. Retirez la vis située au bas de la colonne ;
2. Insérez la colonne dans le trou de la base ;
3. Serrez la vis ;
4. Installez la partie principale en la tournant dans la colonne.



INSTRUCTIONS D'UTILISATION



MARCHE/ARRÊT : lorsque l'appareil est branché, le buzzer émet un bip, tous les voyants clignotent une fois puis s'éteignent, le tube numérique affiche « -- » et l'appareil passe en mode veille. Appuyez sur cette touche pour que le ventilateur se mette en marche à la vitesse 6 et que « F6 » s'affiche sur le panneau. Appuyez à nouveau sur cette touche pour que le ventilateur s'éteigne et passe en mode veille.

OSCILLATION :

Oscillation horizontale (60/90/120°) : cliquez une première fois pour démarrer à 60°, cliquez à nouveau pour démarrer à 90°, cliquez encore une fois pour démarrer à 120°, cliquez à nouveau pour fermer l'angle d'oscillation.

Oscillation verticale (30/60/90°) : cliquez une première fois pour démarrer à 30°, cliquez à nouveau pour démarrer à 60°, cliquez à nouveau pour démarrer à 90°, cliquez à nouveau pour fermer l'angle d'oscillation ; (le panneau de commande doit être enfoncé pendant trois secondes pour fonctionner, et la télécommande peut être utilisée directement)

VITESSE DU VENT : 1 à 12 vitesses. Une fois le ventilateur démarré, il fonctionnera d'abord à la 6e vitesse. Appuyez une fois pour passer à la 7e vitesse, appuyez à nouveau pour passer à la 8e vitesse... jusqu'à la 12e vitesse (1→2→3→4...12 dans l'ordre).

MODE : appuyez sur ce bouton pour passer du mode vent normal au mode vent naturel, au mode veille ou au mode automatique. Maintenez cette touche enfoncée pendant 3 secondes pour activer/désactiver la connexion WIFI.

Mode veille : réduit d'un niveau toutes les 30 minutes (jusqu'à 3 niveaux).

Niveau 12 : 12→11→10→9

Niveau 11 : 11→10→9→8

Niveau 10 : 10→9→8→7

Niveau 9 : 9→8→7→6

Niveau 8 : 8→7→6→5

Niveau 7 : 7→6→5→4

Niveau 6 : 6→5→4

Niveau 5 : 5→4→3

Niveau 4 : 4→3

Niveau 3/2/1 : la vitesse reste inchangée.

Mode automatique : la vitesse du ventilateur s'adapte à la température ambiante.

GÉNÉRATEUR D'ANIONS : Une fois le ventilateur démarré, appuyez sur le bouton « ANION » pour activer/désactiver le générateur d'anions (la fonction de purification de l'air démarre).

MINUTERIE : 0-12 h (peut être réglée sur marche + arrêt) : État de veille : cliquez sur le bouton de la minuterie pour activer la fonction de programmation, puis appuyez sur « +, - » pour régler l'heure de démarrage programmée. Une fois le réglage terminé, si aucune opération n'est effectuée pendant 5 secondes, le réglage est réussi [le voyant lumineux de la vitesse indique l'heure de programmation pendant le processus de réglage]. Le mode vitesse est le réglage par défaut. État sous tension : cliquez sur le bouton de minuterie pour activer la fonction de minuterie, puis appuyez sur « +, - » pour régler l'heure d'arrêt programmée. Une fois le réglage terminé, si aucune opération n'est effectuée pendant 5 secondes, le réglage est réussi [le voyant lumineux de la vitesse indique l'heure programmée pendant le processus de réglage]. Le produit s'éteint une fois la minuterie écoulee.

« + » : une simple pression sur le bouton augmente la vitesse de 1 à 12 cycles (sans entrer en mode minuterie).

« - » : une simple pression sur le bouton réduit la vitesse de 1 à 12 cycles (sans entrer en mode minuterie).

Sourdine : cliquez pour activer/désactiver le son des boutons (uniquement sur la télécommande), maintenez enfoncé pendant 3 secondes pour activer/désactiver l'affichage à l'écran.

Écran éteint : l'écran s'éteint automatiquement après 3 minutes d'inactivité. Appuyez sur le bouton [Mute] et maintenez-le enfoncé pendant 3 secondes pour éteindre l'écran immédiatement.

État initial d'usine : Mode : Automatique ; Oscillation horizontale 60° ; Oscillation verticale 60°.

Fonction mémoire : le produit dispose d'une fonction de mémoire de veille.

INSTRUCTIONS WIFI



OU



Scannez le code QR pour télécharger l'application Tuya

Recherchez « Tuya » sur Google Play ou sur l'App Store

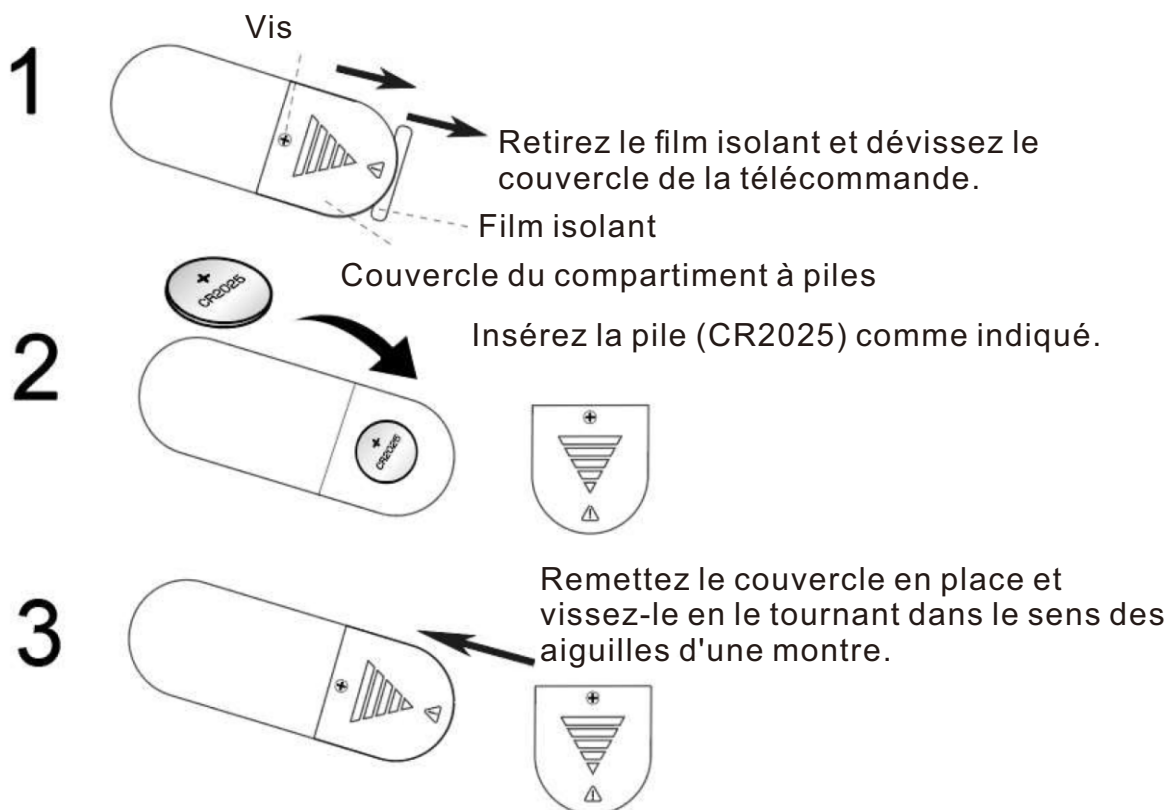
Étape 1 : Lancez l'application Tuya et connectez-vous ou créez un compte.

Étape 2 : Appuyez sur « Ajouter un appareil » et sélectionnez l'appareil que vous souhaitez connecter.

Étape 3 : Vous pouvez désormais contrôler l'appareil depuis votre application !

INSTRUCTIONS RELATIVES À LA BATTERIE

Remplacez la batterie de la télécommande



ATTENTION

1. Ne rechargez pas cette batterie.
2. Veuillez garder la télécommande hors de portée des enfants ; En cas d'ingestion, consultez immédiatement un médecin ;
3. Lorsque vous utilisez la télécommande pour faire fonctionner le ventilateur, vous devez pointer la télécommande vers l'écran d'affichage du ventilateur.
4. En effet, les fréquences de la télécommande et du ventilateur pourraient se chevaucher. Pour éviter toute erreur de manipulation, veuillez vous tenir à l'écart d'autres appareils électriques lorsque vous utilisez la télécommande ; Le bouton du ventilateur et la télécommande ne permettent pas d'éteindre complètement le ventilateur.
5. Si vous ne l'utilisez pas pendant une longue période, veuillez débrancher la fiche d'alimentation ; si vous n'utilisez pas la télécommande pendant une longue période, veuillez retirer la batterie.

AVERTISSEMENT

- **RISQUE D'INGESTION** : Ce produit contient une pile bouton ou une pile de type pièce de monnaie.
- **LA MORT** ou des blessures graves peuvent survenir en cas d'ingestion.
- Une pile bouton ou une pile de type pièce de monnaie avalée peut provoquer des **Brûlures Chimiques Internes** en aussi peu que **2 heures**.
- **GARDEZ** les piles neuves et usagées **HORS DE PORTÉE DES ENFANTS**.
- **Consultez immédiatement un médecin** si une pile est suspectée d'avoir été avalée ou insérée dans une partie quelconque du corps.



Batterie

- 1) Type de batterie : CR2025*1
- 2) Tension nominale: 3V

Instructions et manuels

- a) Retirez et recyclez immédiatement ou jetez les piles usagées conformément aux réglementations locales et gardez-les hors de portée des enfants. NE jetez pas les piles dans les ordures ménagères et ne les incinérez pas.
- b) Même usagées, les piles peuvent causer des blessures graves ou la mort.
- c) Appelez un centre antipoison local pour obtenir des informations sur le traitement.
- d) Les piles non rechargeables ne doivent pas être rechargées.
- e) Ne forcez pas la décharge, ne rechargez pas, ne démontez pas, ne chauffez pas au-dessus de la température spécifiée par le fabricant et ne les incinérez pas. Cela peut entraîner des blessures en raison de l'évent, des fuites ou de l'explosion et provoquera des brûlures chimiques.
- f) Assurez-vous que les piles sont installées correctement selon la polarité (+ et -).
- g) Ne mélangez pas les vieilles et les nouvelles piles, les marques différentes ou les types de piles, telles que les piles alcalines, carbone-zinc ou rechargeable.

- h) Retirez et recyclez immédiatement ou jetez les piles des équipements non utilisés pendant une période prolongée conformément aux réglementations locales.
- i) Assurez-vous toujours que le compartiment des piles est complètement sécurisé. Si le compartiment des piles ne ferme pas correctement, cessez d'utiliser le produit, retirez les piles et gardez-les hors de portée des enfants.

ENTRETIEN ET STOCKAGE

Veillez appuyer sur la touche ON/OFF pour éteindre le produit, puis débranchez-le de la prise avant de le nettoyer ou de l'entretenir.

Remarque importante : ne démontez pas le produit pour nettoyer l'intérieur.

Nettoyage de l'extérieur :

Veillez utiliser un chiffon propre et doux ou un solvant neutre pour nettoyer l'extérieur.

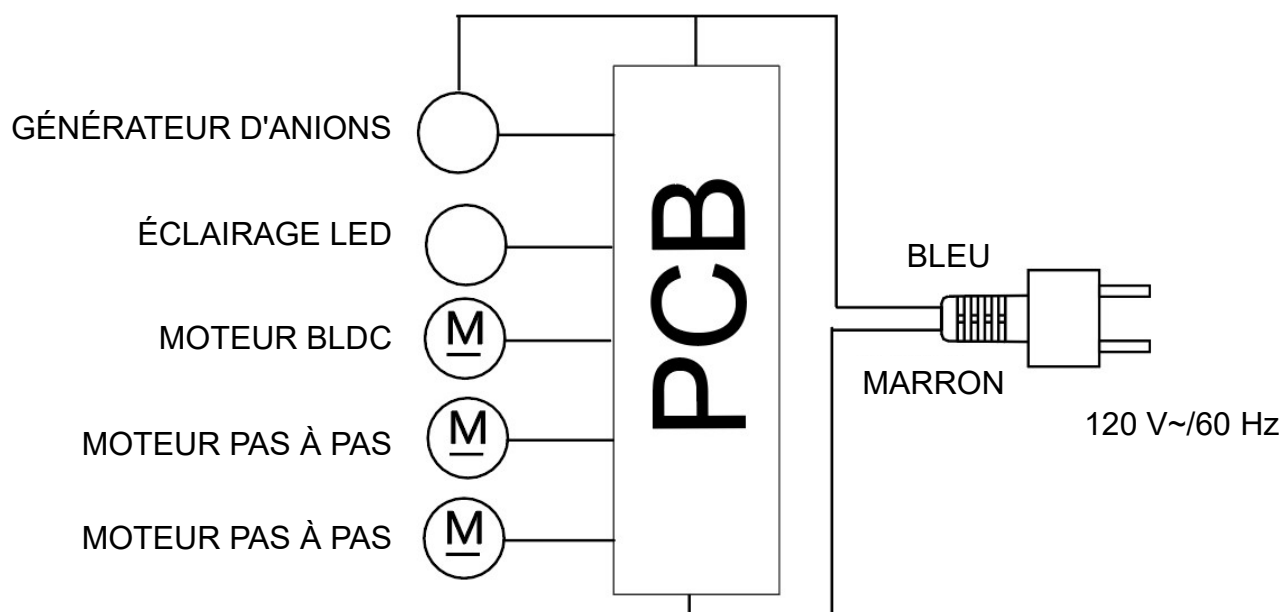
- N'utilisez pas de solvant corrosif ou alcalin pour nettoyer ce produit.
- Ne nettoyez pas l'intérieur de ce produit (carte de circuit imprimé, moteur, etc.) avec un solvant et veillez à ce qu'aucune eau ne pénètre dans le circuit de commande afin d'éviter tout court-circuit.
- Séchez l'extérieur de ce produit.
- Ne plongez en aucun cas le produit, le cordon d'alimentation ou la fiche dans l'eau.
- Il est recommandé de nettoyer le produit tous les 2 mois.

Entretien saisonnier : nettoyez le produit à la fin de la saison avant de le ranger.

- Nettoyez l'extérieur conformément aux instructions ci-dessus.
- Placez correctement la poignée à l'arrière du produit.
- Couvrez le produit et rangez-le à la verticale dans un endroit sec et frais.

Remarque : si vous constatez que ce produit ne fonctionne pas ou dégage une odeur anormale, veuillez immédiatement le débrancher et informer notre service après-vente.

SCHÉMA ÉLECTRIQUE



US

If you have any questions, please contact our customer care center.
Our contact details are below:



001-877-644-9366



customerservice@aosom.com

Imported by Aosom LLC
27150 SW Kinsman Rd Wilsonville, OR 97070 USA
MADE IN CHINA

CA

If you have any questions, please contact our customer care center.
Our contact details are below:

Si vous avez la moindre question, veuillez contacter notre centre d'assistance à la clientèle.
Nos coordonnées sont les suivantes:



416-792-6088



customerservice@aosom.ca

Imported by Aosom Canada Inc.
7270 Woodbine Avenue, Unit 307, Markham, Ontario Canada
L3R 4B9
MADE IN CHINA

Importé par Aosom Canada Inc.
7270 Woodbine Avenue, unité 307, Markham, Ontario Canada
L3R 4B9
FABRIQUÉ EN CHINE

