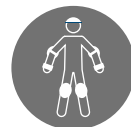
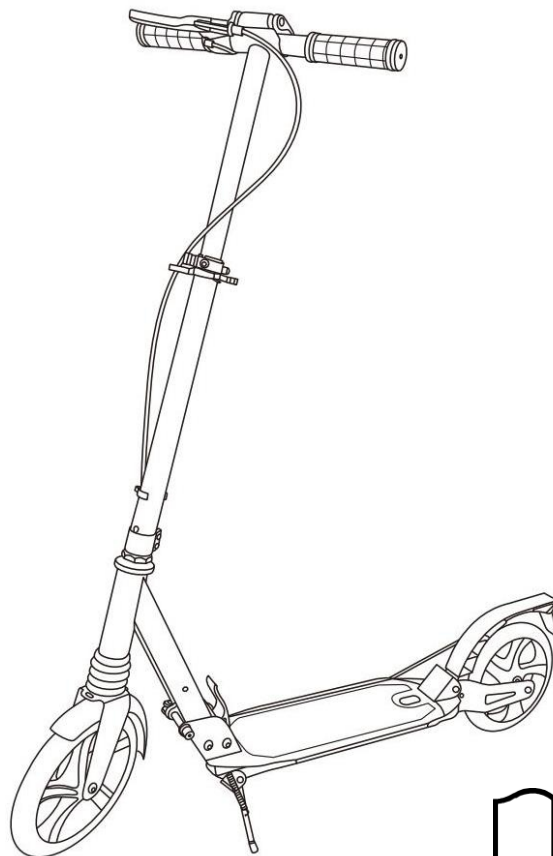




IN241000064V02\_US\_CA

**371-052V00**



## Children's kick scooter Trottinette pour enfants

**EN\_WARNING:** Certification Age: 6+ years old; Max weight: 100 kg(220lbs).

**FR\_ATTENTION:** Âge de certification: 6+ ans; Poids maximum: 100 kg.

**EN\_IMPORTANT, RETAIN FOR FUTURE REFERENCE: READ CAREFULLY.**

**FR\_IMPORTANT : A LIRE ATTENTIVEMENT ET A CONSERVER POUR VOUS Y REFERER  
ULTERIEUREMENT.**

**WARNING:**

1. CHOKING HAZARD—Small parts. Not for children under 3 years.
2. Only allowed for adults to install, keep children away.
3. To be used under the direct supervision of an adult.
4. Just only allow one child to use.
5. Please use on a flat and clean surface. Never use near steps, sloped driveways, hills roadways, alleys, swimming pool areas, road, on grass or wet surfaces or other bodies of water.
6. Before driving toy car each time, adult should inspect screws of every parts, please tighten the screw cap if any looseness. secure all fasteners before every ride.
7. For your own safety, always wear suitable protective equipment. Never ride without helmet, hand and wrist protection, elbow protection, and knee protection. Always wear a local standard approved helmet while riding, with the chinstrap securely fastened.
8. Do not ride the product at dusk, at night or at times of limited visibility.
9. Always comply with local laws and regulations.
10. The toy should be used with caution since skill is required to avoid falls or collisions causing injury to the user or third parties.
11. The braking device gets hot during continuous use and does not touch after braking.

**MAINTENANCE & CARE**

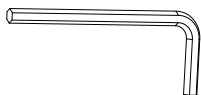
- A. Keep all instructions and parts relating to this product for future reference.
- B. Regularly check for damage and that all screws are securely tightened.
- C. Check that the seat is securely fastened.
- D. Lubricate the chain as often as required.
- E. Clean your Scooter and wheels with a clean damp cloth.
- F. No modifications are to be made other than in accordance with the manufacturer's instructions.

**CAUTION:** Read and understand this manual thoroughly before operating and handling the scooter, please follow all safety instructions and warnings to reduce the risk of riding the scooter.

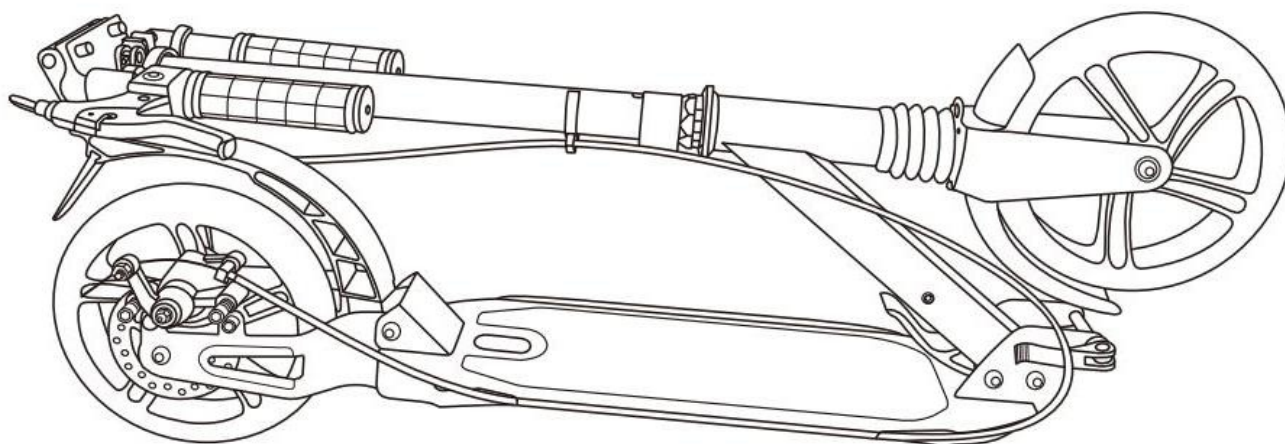
## BEFORE STARTING

Your Scooter comes with the following items in the box. Please locate all of the following:

1. Scooter
2. Manual
3. Tools

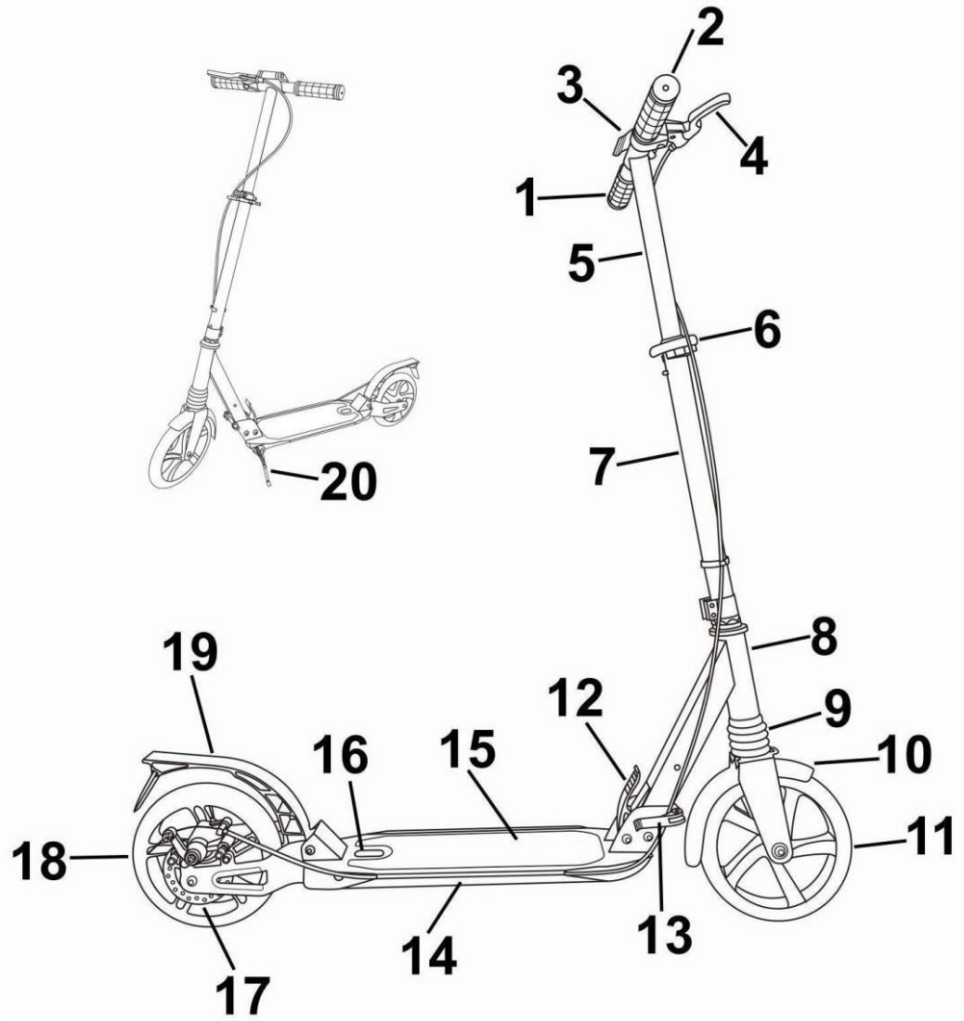


5 mm hex wrench



# GETTING TO KNOW THE SCOOTER

## Scooter Components

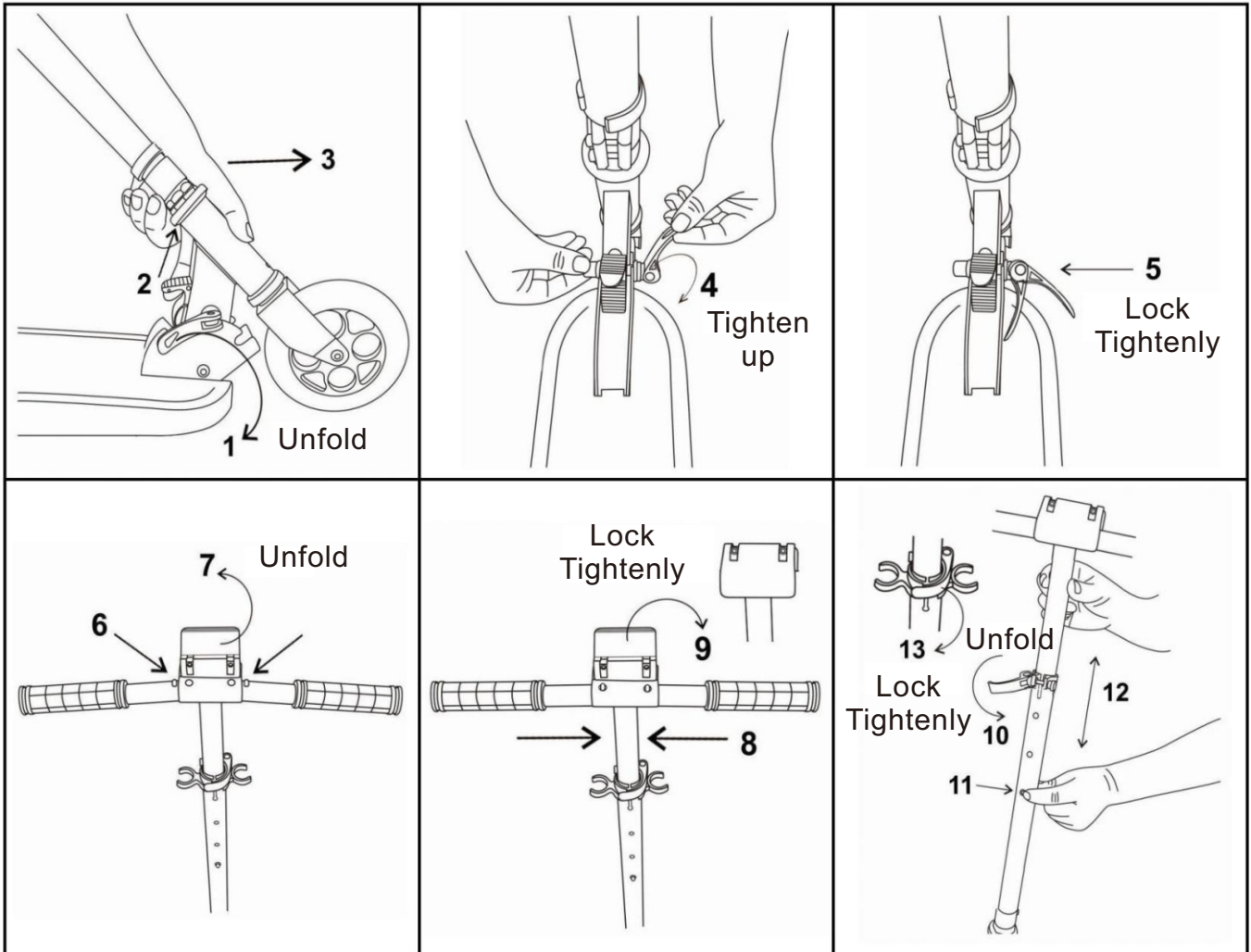


1. Handlebar Grips&Handlebar
2. Handlebar Grips&Handlebar
3. Locker for Handlebar
4. Handbrake
5. T-Bar
6. Locker for T-Bar
7. Front Tube
8. Frame
9. Front Fork with Shock Absorber
10. Front Wheel Mudguard
11. Front Wheel
12. Folding Part
13. Lock Buckle
14. Foot Pedal
15. Pedal Anti-slip Tape
16. Rear Shock Absorber
17. Rear Disc Brake System
18. Rear Wheel
19. Rear Foot Brake
20. Kickstand

# ASSEMBLE

Estimated Assembly Time

Allow up to 5-10 minutes for the assembly, not including the initial loading time.



**WARNING: DO NOT ROTATE THE FRONT STEM!** Rotating the front stem will entangle the brake cable, cause brake jamming/failure, and may lead to serious injury. Always check the brake cable for entanglement and ensure proper brake function before each use.

**AVERTISSEMENT:**

1. DANGER D'ÉTOUFFEMENT - Petites pièces. Pas conseillé aux enfants de moins de 3 ans.
2. Installation par des adultes uniquement, tenir les enfants à l'écart.
3. À utiliser sous la surveillance directe d'un adulte.
4. Ne doit être utilisé que par un seul enfant à la fois.
5. À utiliser sur une surface plane et propre. Ne jamais utiliser à proximité d'un escalier, d'une entrée en pente, d'une route en pente, d'une allée, d'une piscine, d'une route, sur l'herbe ou sur des surfaces mouillées ou d'autres plans d'eau.
6. Avant de conduire à chaque fois le jouet, l'adulte doit inspecter les vis de chaque pièce, veuillez serrer le bouchon à vis s'il est desserré. Fixez toutes les attaches avant chaque trajet.
7. Pour votre propre sécurité, portez toujours un équipement de protection approprié. Ne roulez jamais sans casque, sans protection des mains et des poignets, sans protection des coudes et des genoux. Portez toujours un casque homologué selon les normes locales pendant que vous roulez, avec la jugulaire solidement attachée.
8. Ne pas rouler au crépuscule, la nuit ou à des heures de visibilité réduite.
9. Respectez toujours les lois et règlements locaux.
10. Le jouet doit être manipulé avec précaution d'autant qu'est requise une certaine dextérité pour éviter les chutes ou les collisions pouvant occasionner des blessures à l'utilisateur ou aux tiers.
11. Le dispositif de freinage devient chaud lors d'une utilisation continue, ne touchez-le pas après le freinage.

**ENTRETIEN ET MAINTENANCE**

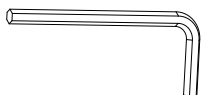
- A. Conservez toutes les instructions et les pièces relatives à ce produit pour pouvoir vous y référer ultérieurement.
- B. Vérifiez régulièrement que le produit n'est pas endommagé et que toutes les vis sont bien serrées.
- C. Vérifier que le siège est bien fixé.
- D. Lubrifiez la chaîne aussi souvent que nécessaire.
- E. Nettoyez votre scooter et les roues avec un chiffon propre et humide.
- F. Aucune modification ne doit être apportée autrement que conformément aux instructions du fabricant.

**ATTENTION:** Lisez et comprenez attentivement ce manuel avant d'utiliser et de manipuler le trottinette pour enfants , veuillez suivre toutes les consignes de sécurité et avertissements pour réduire le risque de conduire le trottinette pour enfants .

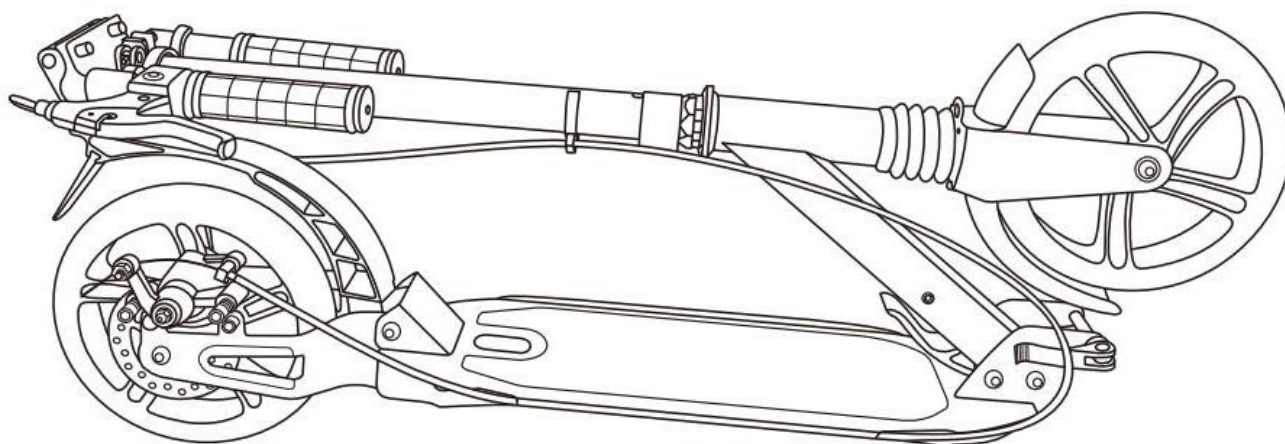
## AVANT DE COMMENCER

Votre trottinette pour enfants est livré avec les éléments suivants dans la boîte. Veuillez trouver tous les éléments suivants:

1. Trottinette
2. Manuel
3. Outils

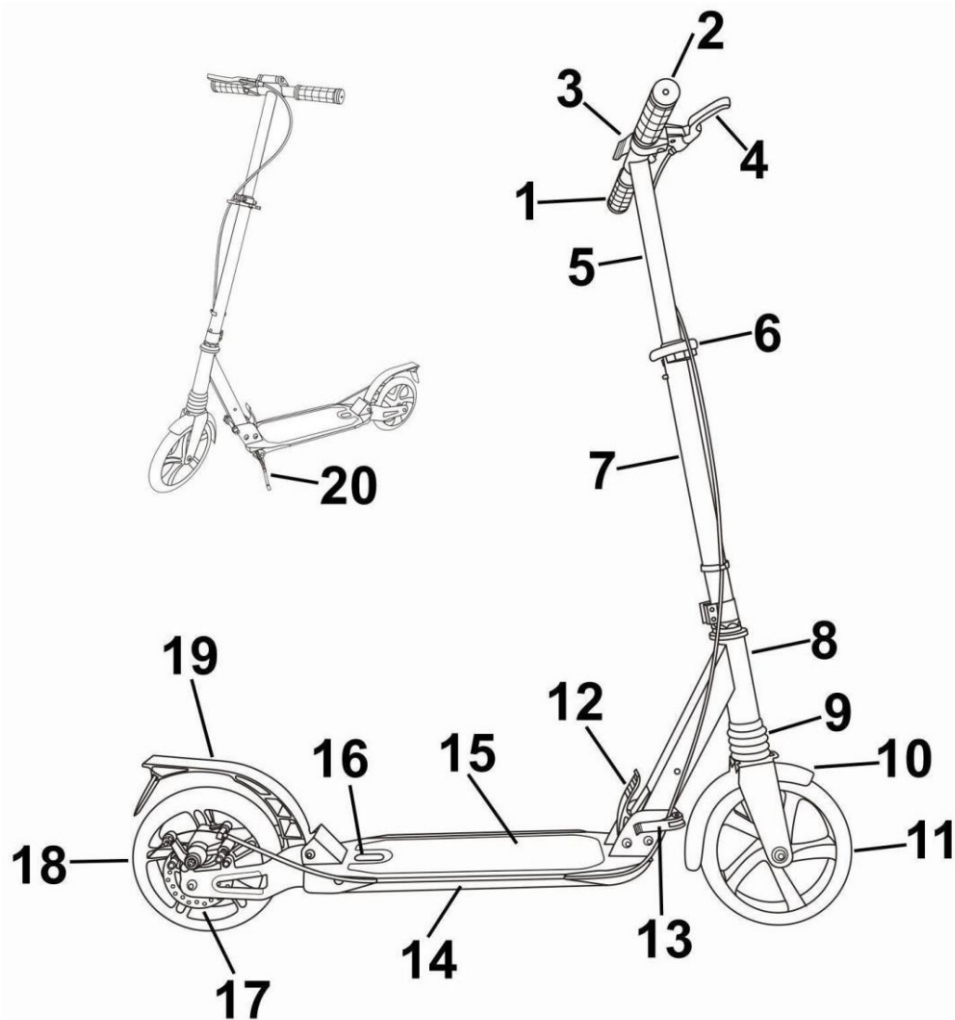


Clé hexagonale de 5 mm



# APPRENDRE À CONNAÎTRE LE TROTTINETTE POUR ENFANTS

## Composants de trottinette pour enfants

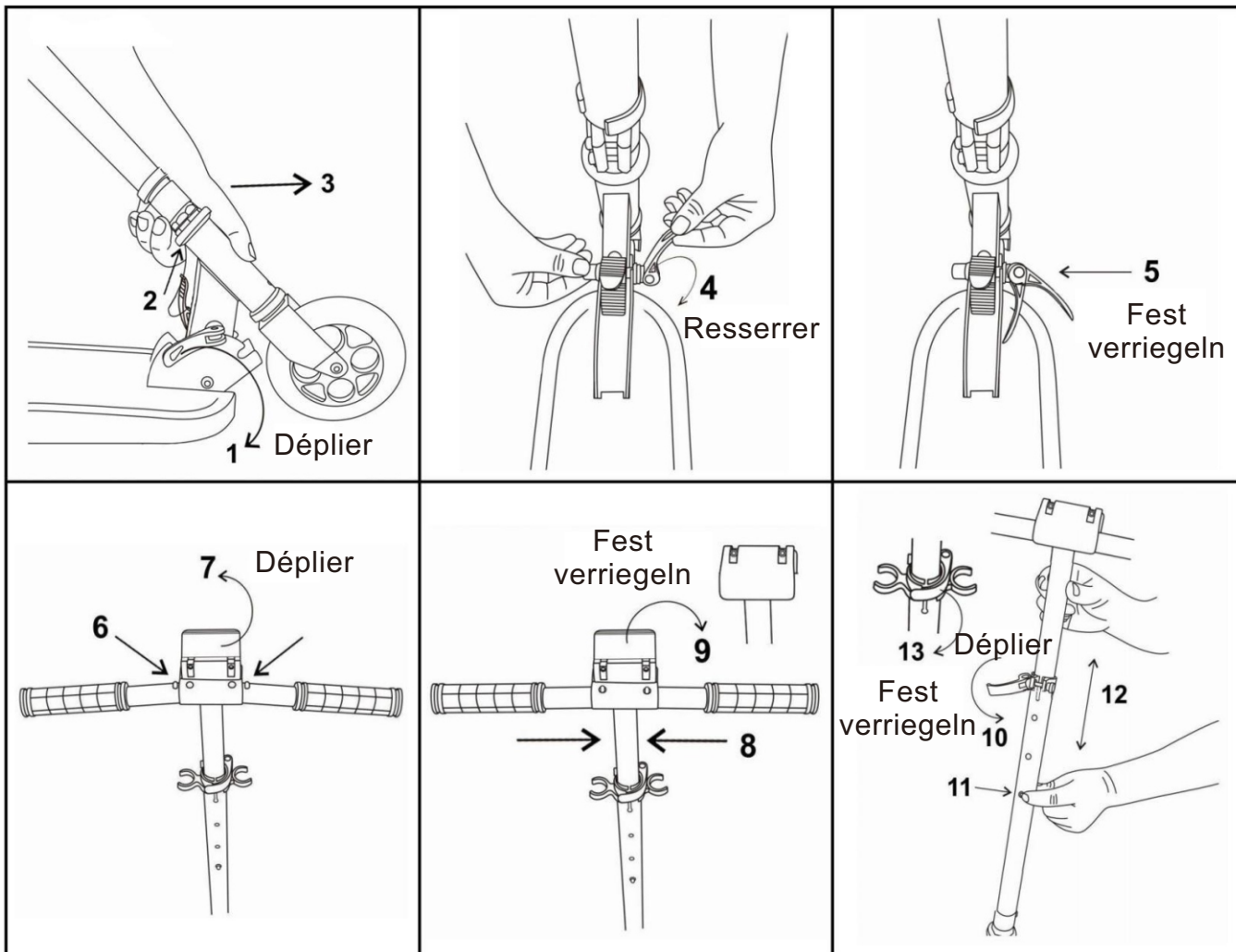


1. Poignées de guidon & guidon
2. Poignées de guidon & guidon
3. Verrouillage du guidon
4. Frein à main
5. T-Bar
6. Verrouillage de la T-Bar
7. Tube avant
8. Cadre
9. Fourche avant avec amortisseur
10. Garde-boue de la roue avant
11. Roue avant
12. Partie pliable
13. Boucle de verrouillage
14. Pédale de pied
15. Ruban antidérapant de la pédale
16. Amortisseur arrière
17. Système de frein à disque arrière
18. Roue arrière
19. Frein à pied arrière
20. Béquille

# ASSEMBLE

Estimated Assembly Time

Allow up to 5-10 minutes for the assembly, not including the initial loading time.



**AVERTISSEMENT: NE PAS faire tourner le tube avant du guidon!** La rotation du tube avant du guidon provoque l'enchevêtrement du câble de frein, le blocage du frein et des accidents graves. Vérifiez l'absence d'enchevêtrement du câble de frein et assurez-vous du bon fonctionnement du frein avant chaque utilisation.

## **US**

If you have any questions, please contact our customer care center.  
Our contact details are below:



001-877-644-9366



customerservice@aosom.com

Imported by Aosom LLC  
7777 Center Ave. Suite 430  
Huntington Beach, CA 92647-9998 USA  
MADE IN CHINA

## **CA**

If you have any questions, please contact our customer care center.  
Our contact details are below:

Si vous avez la moindre question, veuillez contacter notre centre d'assistance à la clientèle.  
Nos coordonnées sont les suivantes:



416-792-6088



customerservice@aosom.ca

Imported by Aosom Canada Inc.  
7270 Woodbine Avenue, Unit 307, Markham, Ontario Canada  
L3R 4B9  
MADE IN CHINA

Importé par Aosom Canada Inc.  
7270 Woodbine Avenue, unité 307, Markham, Ontario Canada  
L3R 4B9  
FABRIQUÉ EN CHINE

